

## Évolution des variables de marché en Août 2023.

**P.J. :** Tableaux et graphiques synthétiques.

### ENVIRONNEMENT ECONOMIQUE

L'activité économique internationale reste fragilisée par le resserrement des politiques monétaires menée par les principales banques centrales afin de lutter contre la persistance de l'inflation.

En **Zone Euro**, l'économie demeure morose caractérisée par une nouvelle baisse de l'indice des directeurs des achats (PMI) en dépit de la stabilité du niveau des prix à 5,3% ce mois. Dans le souci de ramener l'inflation à sa cible de 2,0%, la Banque Centrale Européenne (**BCE**) a une fois de plus augmenté ses taux directeurs de 25,0 points de base en début de mois.

Aux **États-Unis**, l'activité montre des signes de ralentissement en raison de la diminution de la production dans le secteur manufacturier et des services. Par ailleurs, l'agence de notation financière Fitch a abaissé la note de crédit à long terme du pays de AAA à AA+ évoquant une détérioration des conditions budgétaires et des normes de gouvernance. Pour soutenir la reprise économique, la Réserve Fédérale (**FED**) envisage de ramener ses taux à la baisse.

Au **Japon**, l'activité se porte mieux au regard de la résilience dont témoignent les PMI. En effet, le secteur des services continue de prospérer avec un indice porté à 54,3 contre 53,8 le mois précédent ; tandis que celui du secteur manufacturier se maintient à 49,6%. La Banque Centrale du Japon (**BoJ**) maintient son taux directeur à -1% malgré la chute de la valeur du yen face aux monnaies partenaires. Elle annonce toutefois d'ajuster son contrôle de la courbe des taux en proposant désormais un taux fixe de 1% pour ses achats d'obligations d'Etat à dix ans préalablement établis à 0,5%.

Au **Royaume-Uni**, la rigidité de l'inflation sous-jacente et les tensions élevées du marché du travail alimentent les négociations salariales. La Banque d'Angleterre (**BoE**) a relevé ses taux de 25 points de bases en début de mois comme annoncé en juillet, portant son principal taux à 5,25 %, soit son niveau le plus élevé depuis avril 2008.

En **Chine**, l'économie est confrontée à des difficultés croissantes avec une progression atone du climat des affaires. En effet, elle présente des faiblesses sur fond de crise immobilière, un taux de chômage élevé et un secteur manufacturier quasi-stable. Dans l'espoir de relancer son économie, la Banque Centrale Chinoise (**PBoC**) a abaissé son taux préférentiel de prêt à un an de 10,0 points de bases, passant à 3,45% contre 3,55% le mois précédent, tandis que celui à cinq ans est resté à 4,20% en dépit de la déception des marchés.

*Globalement, les divergences entre politiques monétaires demeurent selon les pôles économiques. En effet, tandis que les banques centrales occidentales maintiennent leurs taux élevés afin de juguler les pressions inflationnistes, les banques asiatiques gardent les leurs bas en vue de soutenir l'activité économique.*

### L'EVOLUTION DES PARITES DE CHANGE

Au mois d'août, la valeur moyenne de l'euro a évolué de manière contrastée par rapport aux principales devises. En effet, l'euro s'est déprécié vis-à-vis du dollar et du yuan renminbi pour s'établir à 1,09 et 7,91 contre 1,10 et 7,96 le mois précédent soit des baisses de 0,91% et 0,58% chacune. Par contre, l'euro s'est apprécié de 1,23% par rapport au yen s'échangeant à 157,92 yen contre 156,00 yen le mois précédent.

En glissement annuel, la valeur de l'euro s'est appréciée vis-à-vis de l'ensemble de ces trois devises. Celle-ci s'est accrue de 7,92%, 15,34 % et 14,80% face respectivement au dollar, au yen et au yuan renminbi.

## L'EVOLUTION DES TAUX D'INTERET

Au cours du mois d'août, la valeur moyenne du taux Libor à 6 mois a augmenté pour s'établir à 5,87 % contre 5,82 % le mois précédent traduisant une hausse de 5,0 points de bases. Quant à l'Euribor 6 mois, il reste stable sur les deux mois en se situant à 3,94 % en moyenne.

Comparativement à l'année dernière, les valeurs moyennes de l'Euribor et du Libor 6 mois ont fortement augmenté respectivement de 310,00 points de base et 236,00 points de base par rapport à leurs niveaux d'août 2022 qui s'établissaient à 0,84% et 3,51%.

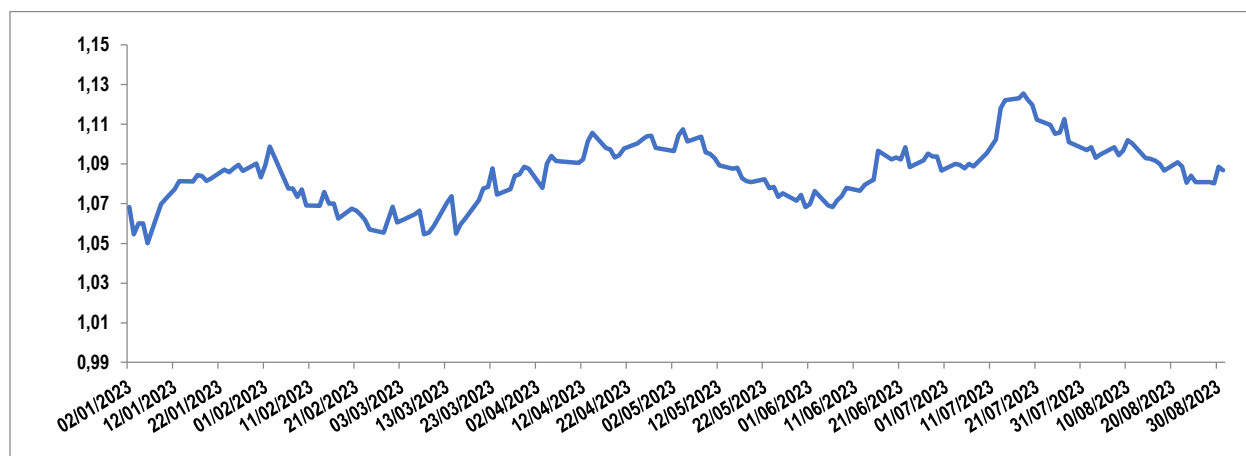
*Les taux de change et les divers taux d'intérêt, au jour le jour, peuvent être consultés en interne par le chemin ci-après : Poste de travail/Serveur ASCII (Serveur\_appli/programs) /BASE TAUX/BASE TAUX 2023/Taux d'intérêt 2023 ou Taux de change 2023*

**Tableau I : Parités de l'Euro en Dollar Américain, Yen Japonais et Yuan Renminbi**

Année	2022		2023		
	Août	Juillet		Août	
		Moyenne	Moyenne	31/07/2023	Moyenne
<b>1 EUR/USD</b>	1,01	1,10	1,10	1,09	1,09
<b>1 EUR/JPY</b>	136,92	156,00	155,35	157,92	158,49
<b>1 EUR/CNY</b>	6,89	7,96	7,88	7,91	7,92

Source : Banque Centrale Européenne.

**Graphique I : Evolution de la parité Euro/Dollar US**



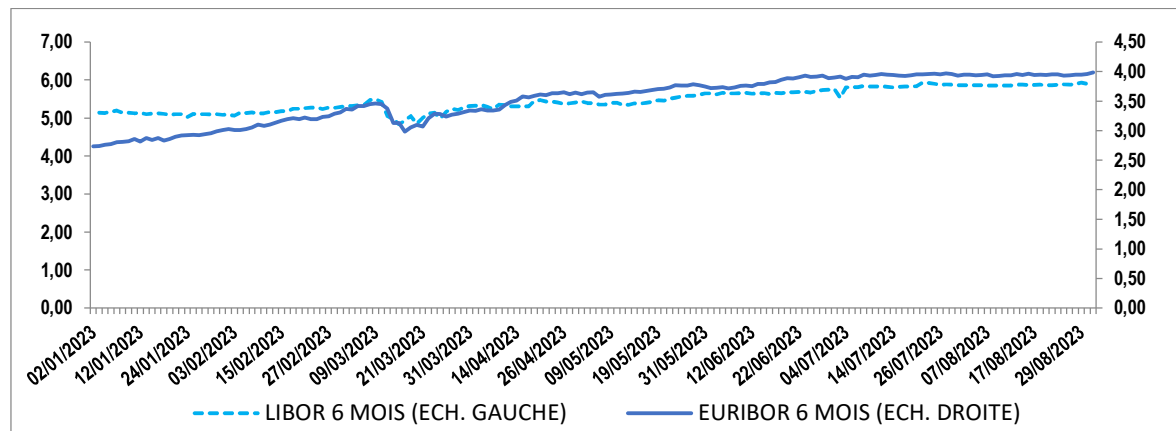
Source : Banque Centrale Européenne.

**Tableau II : Taux Libor USD et Euribor à 6 mois**

Année	2022		2023				
	Août	Juillet			Août		
		Moyenne	Moyenne	Plus élevé	Plus bas	Moyenne	Plus élevé
Libor USD à 6 mois	3,51	5,82	5,88	5,80	5,87	5,93	5,84
Euribor à 6 mois	0,84	3,94	3,97	3,89	3,94	3,99	3,92

Sources : Global-Rates et Banque de France.

**Graphique II : Evolution des taux Libor et Euribor à 6 mois**



Source : Banque Centrale Européenne.